

Videncentret: Kimen til næste euro-krise er lagt

En global vækstnedgang kan udløse næste krise, advarer erhvervsøkonomisk chef.

€ I kådhed købes igen stort ind af statsobligationer fra lande, som udgjorde epicentret i euro-områdets gældskrise blot få år tilbage. Det kan blive skæbnesvangert, mener erhvervsøkonomisk chef i Videncentret for Landbrug, Klaus Kaiser.

- Der er nu indarbejdet forventninger i kurserne, der

modsvares fortsatte reformer, stigende vækst, og at landene har styr på gælden. Det mener vi er for optimistisk, skriver Klaus Kaiser på landbrugsinfo.dk.

Gælden fortsætter med at stige i de kriseramte lande, med Irland som en enkelt undtagelse.

- Det er næppe sandsynligt, at den stigende gæld i sig selv udløser næste krise. Især er der en tendens til at se overbærende på store lande med høj gæld. Det gælder for ek-

sempel Japan, Italien og delvist USA og Frankrig, skriver Klaus Kaiser, og tilføjer:

- Mere sandsynligt bliver triggeren denne gang en global vækstnedgang. Aktuelt rider vi på ryggen af bedre konjunkturer i Euro-området og USA, som godt kan vare 1-2 år endnu. Mange har sågar taget ordet opsving i deres mund for første gang i flere år. Men det får en ende.

Hold øje med væksten

- For eksempel kan en fortsat



Mange har taget ordet opsving i deres mund for første gang i flere år. Men det får en ende, mener Klaus Kaiser.

vækstafmatning i Kina og andre emerging markets-lande hurtigt brede sig til USA og Europa og dræbe den endnu spæde vækst. Det vil medføre yderligere forværring af underskud og gæld og kan medføre deflation. Det vigtigste at holde øje med i øjeblikket er derfor væksten, skriver Klaus Kaiser.

mip

Dårligere bytteforhold

€ Jordbrugets bytteforhold er forringet i forhold til 1. kvartal 2013, skriver Danmarks Statistik.

Bytteforholdet er forholdet mellem priser på salgsprodukter og priser på forbrug og investeringer i produktionen.

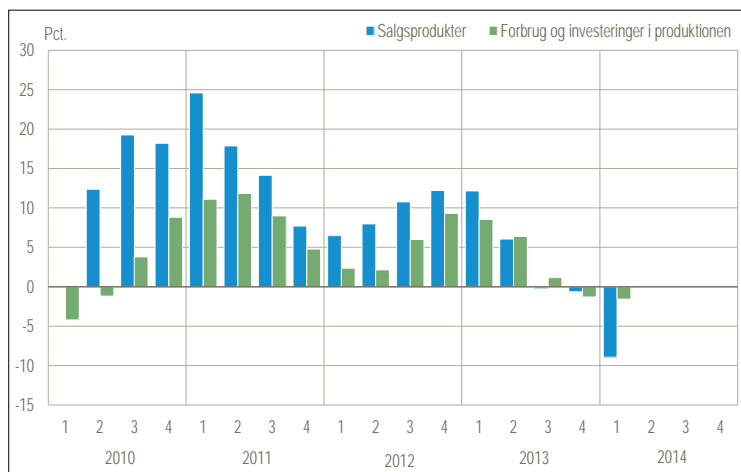
Salgsprodukterne faldt mest, med 8,3 procent i 1. kvartal 2014 i forhold til 1. kvartal 2013, mens det samlede indeks for forbrug og investeringer faldt med 1,6 procent.

I forhold til 2010 er bytteforholdet dog forbedret. Siden 2010 er prisindekset for salgsprodukter steget med 20 procent, mens forbrug og investeringer er steget med 18 procent.

Blandt de animalske salgsprodukter vejer svin tungest i statistikken.

mip

Bytteforholdet mellem jordbrugets salg og køb



Kilde: Danmarks Statistik

Ikke udsigt til stigende priser på foderkorn

€ De danske husdyrproducenter skal ikke forvente stigende foderomkostninger i de næste mange år – som gennemsnit.

Det vurderer de vestlige landes samhandelsorganisation OECD i en prognose.

Årsagen er den simple, at produktionen af foderkorn nogenlunde ventes at følge med det globale forbrug, blandt andet på grund af høje-

re udbytter i markerne, skriver Landbrug & Fødevarers magasin FoodCulture.

Den globale handel med foderkorn ventes ifølge det amerikanske landbrugsministerium USDA at stige med 36 millioner tons de næste ti år – en stigning på 25 procent.

Her kommer væksten

Væksten i handelen med foderkorn kommer ifølge USDA

til at finde sted i Kina, Mexico, samt Afrika og Mellemøsten, hvor der ventes en udvidelse af animalsk produktion og dermed underforsyning af foderkorn. Disse regioner forventes at tegne sig for 77 procent af den totale stigning i importen af foderkorn.

Leverandørerne af foderkornet forventes især at blive USA, Sydamerika og Sortehavsregionen.

Det er især majs, der vil indtage en større andel af verdenshandelen frem til 2023/24. Alene den øgede import af majs til Kina ventes at udgøre knap 50 procent af den totale forventede vækst i den globale handel med majs i det næste årti.

mip

55 milliarder trukket ud af landbruget på syv år

■ 55 milliarder kroner. Så meget egenkapital trak sælgere af landbrugsbedrifter ifølge Fødevareøkonomisk Institut ud af landbruget i perioden 2003 til 2010.

Sælgere var ofte ældre landmænd, der havde købt deres ejendom til en betydeligt lavere pris, og dermed havde en relativt lille gæld og forholdsvis stor egenkapital.

- Hertil kommer, at en del af stigningen i ejendomspriserne blev brugt som sikkerhed for låntagning til køb af andre materielle og finansielle aktiver end landbrugsejendomme eller inventar og løsøre. En del af værdistigningen er populært sagt blevet »spist op« eller brugt til spekulation, lød kommentaren fra nationalbankdirektøren Lars Rohde for nylig på et årsmøde i Lokale Pengeinstitutter.

Fald i omkostninger hjælper på bankernes bundlinje

■ De danske banker har i første kvartal 2014 mindsket omkostningsniveauet og dermed styrket bundlinjen med en egenkapitalforrentning på cirka 7 procent, fremgår det af Finansrådets indsamling af 1. kvartalsregnskaber for en række af landets banker, som tilsammen udgør godt 75 procent af den danske banksektor.

43 procent i Arla har leveret prognoser

■ 43 procent af leverandørerne i Arla har reageret på selskabets ønske om at indlevere prognoser over omfanget af deres planlagte mælkeproduktion.

Det svarer til cirka 50 procent af Arlas indvejning.

Arla har bedt

andelshaverne om

en prognose for forventet mælkeproduktion cirka to gange om året. Til gengæld får andelshaveren 1.800 kroner i kompensation for arbejdet.

Arla bruger produktionsbudgetterne til at optimere kapaciteten på mejerierne og dermed levere den højeste mulige mælkepris.



For mange dyr koster kassen

■ En del kommuner øger nu kontrollen af, om landmændene overholder deres tilladelser til produktion, fortæller miljørådgiver i Jysk Landbrugsrådgivning, Mette Ibsen-Fromm, på foreningens hjemmeside.

Konsekvensen af at producere for mange dyr er konfiskation af fortjenesten og en bøde på minimum en fjerdedel af den opnåede fortjeneste på overtrædelsen – og i særlige tilfælde fængsel i indtil 2 år.

- Sidste år faldt der domme i nogle sager, som i hvert fald i et tilfælde resulterede i en regning på 1,6 millioner kroner til en landmand. Det drejede sig om en beregnet fortjeneste på 1,3 millioner kroner, der blev konfiskeret, og dertil en bøde på 25 procent oveni, skriver Mette Ibsen-Fromm.

Konfiskationsbeløb og bøde beregnes IKKE ud fra bedriftens faktiske indtjening, men ud fra dækningsbidrag I beregnet af Danmarks Statistik – det vil sige produktionsværdien fratrukket variable omkostninger, som for eksempel omkostninger til foder og dyrlæge. Omkostninger som arbejdsindsats og vedligehold trækkes ikke fra.

Se 'European Agricultural Fund for Rural Development' (EAFRD)